

# Beo4

Priročnik za uporabo

# Vsebina

## Uporaba daljinskega upravljalnika Beo4, 3

### O gumbih na upravljalniku Beo4, 4

- Vsakodnevna in napredna opravila z gumbi na upravljalniku Beo4

### Prilagajanje daljinskega upravljalnika Beo4, 5

- Dodajanje 'gumbov'
- Premikanje dodatnih 'gumbov'
- Odstranjevanje dodatnih 'gumbov'
- Nastavitve daljinskega upravljalnika Beo4
- Področja daljinskega upravljalnika Beo4 (ZONE?)
- Možnosti daljinskega upravljalnika Beo4 (OPTION?)
- Konfiguracija daljinskega upravljalnika Beo4 (VIDEO?)
- Načini daljinskega upravljalnika Beo4 (MODE?)
- Ponastavitev daljinskega upravljalnika Beo4 (RESET?)

## Novosti, 12

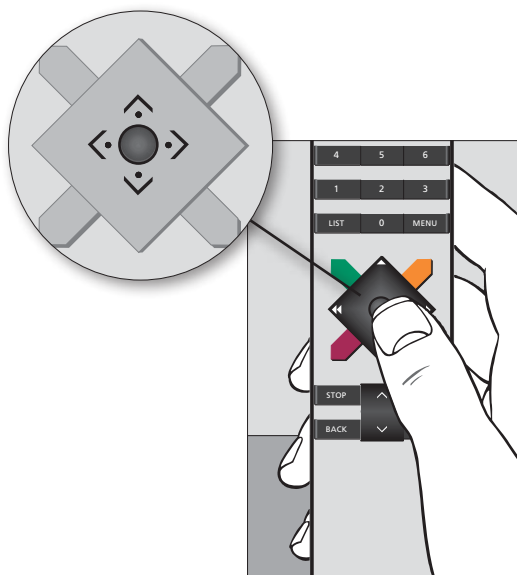
### Vzdrževanje, 13

- Čiščenje daljinskega upravljalnika Beo4
- Menjava baterij

## Opredelitve pojmov, 14

Pridržujemo si pravico, da brez predhodnega obvestila spremenimo tehnične podatke ali podatke o lastnostih izdelkov in njihovi uporabi, ki jih navaja ta priročnik.

## Uporaba daljinskega upravljalnika Beo4



Dnevna opravila izvajate s pritiskom enega gumba na daljinskem upravljalniku Beo4 ali s pritiskom več gumbov v smiselnem in hitrem zaporedju.

Vendar pa daljinski upravljalnik Beo4 združuje več funkcij, kot je dejanskih gumbov. S pomočjo zaslona lahko vklopite dodatne funkcije ali do njih dostopate. "Gumbe" za te funkcije lahko na zaslon daljinskega upravljalnika Beo4 prikličete s pritiskom gumba LIST. [Oglejte si poglavje 'Prilagajanje daljinskega upravljalnika Beo4'.](#)

## O gumbih na upravljalniku Beo4 ...



*Za informacije o gumbih daljinskega upravljalnika Beo4 se z miško pomikajte po sliki.*

## Prilagajanje daljinskega upravljalnika Beo4 ...

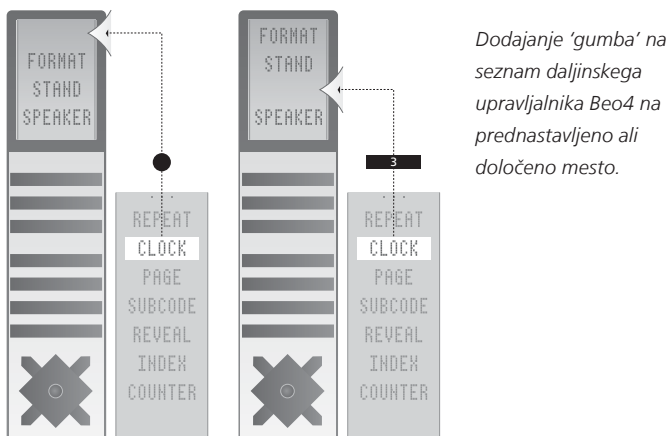
Gumbi daljinskega upravljalnika Beo4 omogočajo neposredno daljinsko upravljanje številnih funkcij, prek njegovega prikazovalnika pa je mogoče upravljati še več funkcij.

Vselej ko je na prikazovalniku daljinskega upravljalnika Beo4 prikazan vir (kot sta TV, RADIO ipd.), lahko pritisnete gumb LIST in priključete dodatne funkcije na prikazovalnik, da vam pomagajo pri upravljanju tega vira, kot da ste aktivirali dodatne gumbе. Vklonite lahko tudi dodatno opremo, priključeno na televizor.

Seznam funkcij na daljinskem upravljalniku Beo4 lahko prilagajate izdelku in spreminjate vrstni red, v katerem se dodatne funkcije pojavljajo, ko jih priključete.

Upoštevajte, da daljinski upravljalnik Beo4 vsebuje seznam vseh dodatnih avdio in videofunkcij Bang & Olufsen, toda ko jih priključete na prikazovalniku daljinskega upravljalnika Beo4, delujejo samo tiste, ki jih vaš izdelek podpira.

## >> Prilaganje daljinskega upravljalnika Beo4 ...

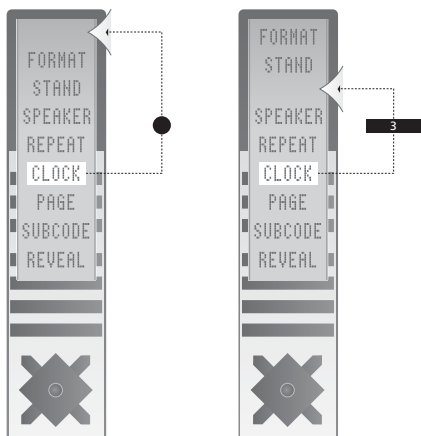


### **Dodajanje 'gumbov'**

Ko na seznam daljinskega upravljalnika Beo4 dodate novo funkcijo, lahko novi 'gumb' zanjo priključete na prikazovalniku Beo4.

- > Pridržite gumb za stanje pripravljenosti.
- > Pritisnite gumb **LIST** za dostop do nastavitvene funkcije daljinskega upravljalnika Beo4.
- > Spustite oba gumba. Na prikazovalniku se pokaže **ADD?**
- > Pritisnite **srednji** gumb in z gumbom **↕** izberite možnost [AV?](#), [LIGHT?](#) ali [CNTROL?](#).
- > Pritisnite **srednji** gumb, da priključete seznam dodatnih 'gumbov', s katerega boste dodali želenega. Na prikazovalniku se pojavi prvi 'gumb', ki utripa.
- > Pritisnite **↕** ali **↴**, če se želite pomakniti naprej ali nazaj po seznamu dodatnih 'gumbov'.
- > Pritisnite **srednji** gumb, da 'gumb' dodate in ga umestite na prednastavljeni položaj na seznamu, ali pa ...
- > ... pritisnite enega od gumbov **1—9**, da 'gumb' vstavite na določeno mesto v seznamu.
- > Na prikazovalniku se pojavi napis **ADDED**, kar pomeni, da je bil 'gumb' dodan. Z dolgim pritiskom gumba **BACK** se vrnete nazaj v nastavitveni meni.

## >> Prilaganje daljinskega upravljalnika Beo4 ...



*Premikanje dodatnih 'gumbov' bodisi na vrh seznama bodisi na določeno mesto na seznamu.*

### **Premikanje dodatnih 'gumbov'**

Vrstni red, v katerem se pojavljajo dodatni 'gumbi', lahko ob vsakem pritisku gumba LIST spremenite.

- > Pridržite gumb za stanje pripravljenosti.
- > Pritisnite gumb LIST za dostop do nastavitvene funkcije daljinskega upravljalnika Beo4.
- > Spustite oba gumba. Na prikazovalniku se pokaže ADD?
- > Pritisnite gumb LIST ali ↗, da se na daljinskem upravljalniku Beo4 pokaže napis MOVE?.
- > Pritisnite **srednji** gumb in z gumbom ↗ izberite možnost [AV?](#), [LIGHT?](#) ali [CNTROL?](#).
- > Pritisnite **srednji** gumb, da prikličete seznam dodatnih 'gumbov'.  
Na prikazovalniku se pojavi prvi 'gumb'.
- > Pritisnite ↗ ali ↘, če se želite pomakniti naprej ali nazaj po seznamu dodatnih 'gumbov'.
- > Pritisnite **srednji** gumb, če želite premakniti in namestiti prikazani 'gumb' na prvo mesto na seznamu, ali ...
- > ... pritisnite enega od gumbov 1—9, da 'gumb' vstavite na določeno mesto na seznamu.
- > Na prikazovalniku se pokaže napis MOVED, kar pomeni, da je bil 'gumb' premaknjen. Z dolgim pritiskom gumba BACK se vrnete nazaj v nastavitveni meni.

### **Odstranjevanje dodatnih 'gumbov'**

Odstranite lahko katerega koli od dodatnih 'gumbov', ki so vam na razpolago in se pojavijo ob pritisku gumba LIST.

- > Pridržite gumb za stanje pripravljenosti.
- > Pritisnite gumb **LIST** za dostop do nastavitvene funkcije daljinskega upravljalnika Beo4.
- > Spustite oba gumba. Na prikazovalniku se pokaže ADD?
- > Pritisnite gumb **LIST** ali **↕**, da se na daljinskem upravljalniku Beo4 pokaže napis REMOVE?.
- > Pritisnite **srednji** gumb in z gumbom **↕** izberite možnost [AV?](#), [LIGHT?](#) ali [CNTROL?](#).
- > Pritisnite **srednji** gumb, da prikličete seznam dodatnih 'gumbov'. Na prikazovalniku se pojavi prvi 'gumb'.
- > Pritisnite **↕** ali **↕**, če se želite pomakniti naprej ali nazaj po seznamu dodatnih 'gumbov'.
- > Pritisnite **srednji** gumb, da odstranite 'gumb', ki je trenutno prikazan na prikazovalniku.
- > Na prikazovalniku se izpiše REMOVED, kar pomeni, da je bil 'gumb' odstranjen. Z dolgim pritiskom gumba **BACK** se vrnete nazaj v nastavitveni meni.



>> *Prilaganje daljinskega upravljalnika Beo4 ...*

### **Nastavitve daljinskega upravljalnika Beo4**

Če kupite nov daljinski upravljalnik Beo4, ga lahko nastavite tudi za svoj televizor.

- > Pridržite gumb za stanje pripravljenosti.
- > Pritisnite gumb **LIST** za dostop do nastavitvene funkcije daljinskega upravljalnika Beo4.
- > Spustite oba gumba. Na prikazovalniku se pokaže **ADD?**
- > Pritisnite gumb **LIST** ali **↕**, da se na zaslonu daljinskega upravljalnika izpiše **ZONE?**, **CONFIG?** ali **MODE?**.
- > Pritisnite **srednji** gumb in izberite želeno nastavitvev.
- > Pritisnite gumb **↕** ali **↕**, da na zaslon daljinskega upravljalnika Beo4 priključete želeno nastavitvev.
- > Za shranitev konfiguracije pritisnite **srednji** gumb.
- > Na prikazovalniku se pojavi **STORED**, kar pomeni, da je konfiguracija shranjena. Z dolgim pritiskom gumba **BACK** se vrnete nazaj v nastavitveni meni.

### **Področja daljinskega upravljalnika Beo4 (ZONE?)**

**ALL** Uporabite, če imate za vse izdelke v vsaki sobi na voljo en daljinski upravljalnik Beo4 (privzeta nastavitvev).

**VIDEO** Uporabite, če imate v prostoru več kot en daljinski upravljalnik Beo4 in želite z njim prek svojega videoizdelka vklopiti avdio– in videovire.

**AUDIO** Uporabite, če imate v prostoru več kot en daljinski upravljalnik Beo4 in želite z njim prek svojega avdioizdelka vklopiti avdio– in videovire.

**LINK** Uporabite, če imate npr. v enem prostoru več kot en televizor (Option 4). Oglejte si priročnik, ki je priložen vašemu izdelku.

>> *Prilagajanje daljinskega upravljalnika Beo4 ...*

### **Možnosti daljinskega upravljalnika Beo4 (OPTION?)**

Meni se pojavi na prikazovalniku, ko vstopite v nastavitveni meni daljinskega upravljalnika Beo4. Omogoča vam predprogramiranje nastavitve sistema Bang & Olufsen.

V.OPT Možnosti za video

A.OPT Možnosti za avdio

L.OPT Možnosti povezav

Za dodatne informacije si oglejte priročnik, ki je priložen vašemu izdelku.

### **Konfiguracija daljinskega upravljalnika Beo4 (VIDEO?)**

Za izbiro namenske nastavitve videoizdelka za daljinski upravljalnik Beo4.

**VIDEO 5** Podpira npr. videoizdelke za ameriški in evropski trg.

**VIDEO 6** Podpira npr. modele BeoVision Avant in zgodnejše modele BeoVision MX.

Za nadaljnje informacije se obrnite na prodajalca izdelkov Bang & Olufsen.

>> *Prilaganje daljinskega upravljalnika Beo4 ...*

### **Načini daljinskega upravljalnika Beo4 (MODE?)**

**MODE 1** Če je daljinski upravljalnik Beo4 v načinu *MODE 1*, se gumb za krmarjenje uporablja za upravljanje menija, delovanje menijev in virov pa je ločeno. Način *MODE 1* uporabite:

- če je v vseh televizorjih v videopostavitvi na voljo meni "REMOTE CONTROL" ali "BEO4 SETTING" je ta nastavljen na možnost 'NAVIGATION BUTTON'.

**MODE 2** Če je daljinski upravljalnik Beo4 v načinu *MODE 2*, je delovanje gumba za krmarjenje onemogočeno, delovanje menijev in virov pa je ločeno. Način *MODE 2* uporabite:

- če v katerem od televizorjev v videopostavitvi ni na voljo menija "REMOTE CONTROL" ali "BEO4 SETTING";
- ali če daljinski upravljalnik Beo4 v videopostavitvi uporabljate brez gumba za krmarjenje.

Če je mogoče, meni "REMOTE CONTROL" ali "BEO4 SETTING" nastavite na možnost 'NAVIGATION BUTTON'.

### **Ponastavitev daljinskega upravljalnika Beo4 (RESET?)**

Ob ponastavitvi daljinskega upravljalnika Beo4 bodo izbrisane vse nastavitve. V meniju LIST izberite možnost RESET?.

## Novosti ...



Beo4

— različica 1710



Beo4

— različica 1621/22/24/25

### **Novе funkcije daljinskega upravljalnika Beo4 (različica 1710)**

**RECORD** To možnost najdete v meniju LIST in je namenjena snemanju vsebin.

**PLAY** Namenjen je predvajanju DVD-jev, posnetkov itd.

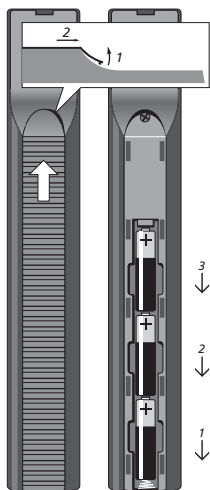
**BACK** Namenjen je vrnitvi nazaj v menijih in zapiranju menija LIST.

**STOP** Namenjen je ustavitvi predvajanja vira, npr. DVD-ja.

**Gumbi za krmarjenje in srednji gumb** (prej imenovan GO) so namenjeni uporabi menijev.

**Smerni gumbi** so namenjeni uporabi virov.

## Vzdrževanje ...



*OPOZORILO! Baterij ne izpostavljajte prekomerni toploti, na primer soncu, ognju in podobno.*

### Čiščenje daljinskega predvajalnika Beo4 ...

Daljinski upravljalnik Beo4 obrišite z mehko, dobro ožeto krpo, ki ne pušča vlaken.

### Menjava baterij

Ko se na prikazovalniku daljinskega upravljalnika Beo4 pojavi napis BATTERY, je čas za zamenjavo baterij.

Daljinski upravljalnik Beo4 potrebuje tri baterije (vstavite jih pod pokrov na hrbtni strani). Priporočamo samo alkalne baterije 1,5 V (velikost AAA).

Menjajte baterije, kot je prikazano na sliki.

Po zamenjavi baterij morate počakati približno 10 sekund, dokler se na prikazovalniku ne pojavi napis TV. Zdaj je daljinski upravljalnik Beo4 spet pripravljen za uporabo.

*Opomba: Priporočamo, da baterije pridržite s prstom, dokler ne namestite pokrova.*

## Opredelitve pojmov ...

### A

**A.AUX (pomožni avdiovir)** Za zagon kakršne koli dodatne opreme, ki je priključena na avdiosistem Bang & Olufsen.

**ADD?** Pojavi se kot možnost pri nastavljanju daljinskega upravljalnika Beo4. Omogoča dodajanje "gumbov" na prikazovalnik daljinskega upravljalnika Beo4. [Oglejte si poglavje 'Dodajanje "gumbov" '.](#)

**A-DTV2** Za izbiro možnosti AV in nato DTV2.

**A-DVD2 (snemalnik AV 2)** Za izbiro možnosti AV in nato DVD2.

**A.MEM (snemalnik zvoka)** Izpiše se na prikazovalniku, ko pritisnete gumb AMEM na daljinskem upravljalniku Beo4. Vse upravljalne funkcije Beo4 se usmerijo na snemalnik zvoka Bang & Olufsen.

**A.MEM2** Za zagon drugega snemalnika zvoka, ki je priključen na avdiosistem Bang & Olufsen.

**A-N.MUS (spletna glasba v meniju AV)** Za izbiro možnosti AV in nato N.MUSIC.

**A-N.RA (spletni radio v meniju AV)** Za izbiro možnosti AV in nato N.RADIO.

**A.OPT (možnosti za zvok)** Za programiranje sistemskih nastavitvev za avdiosisteme.

**A-PC (možnost glasbe v računalniku v meniju AV)** Za izbiro možnosti AV in nato PC.

**A.SETUP (nastavitve za zvok)** Omogoča dostop do seznama dodatnih "gumbov", ki so potrebni za nastavitve zvoka določenih avdiosistemov Bang & Olufsen. **A.SETUP** Gumb morate dodati, če želite dostopati do naslednjih "gumbov" za nastavitve za zvok:

**BASS** — omogoča dostop do nastavitvev nizkih zvokov pri avdiosistemu, [za nadaljnje informacije si oglejte razdelek z naslovom BASS.](#)

**TREBLE** — omogoča dostop do nastavitvev visokih zvokov pri avdiosistemu, [za nadaljnje informacije si oglejte razdelek z naslovom TREBLE.](#)

**LOUDNSS (jakost)** – omogoča dostop do nastavitve jakosti na vklopljeno (On) ali izklopljeno (Off), [za nadaljnje informacije si oglejte razdelek LOUDNSS.](#)

**AV** Pri funkciji avdio/video prikazuje delovanje ali prenos npr. zvoka televizorja v zvočnike, priključene na avdiosistem, ali obratno. Funkcija je na voljo samo takrat, ko sta video– in avdiosistem medsebojno povezana.

**AV?** Za konfiguracijo nastavitvev AV. [Oglejte si razdelek z naslovom AV.](#)

**A-V.AUX (AV V.AUX)** Za izbiro možnosti AV in nato V.AUX.

### B

**BASS** Za uravnavanje nizkih tonov pri določenih sistemih Bang & Olufsen.

Za dostop do možnosti BASS morate dodati gumb [A.SETUP](#) ali [V.SETUP](#).

**BATTERY** Opozori, da je čas za menjavo baterij daljinskega upravljalnika Beo4.

**BOOK** Za prihodnjo uporabo.

## C

**CAMERA (kamkorder)** Za izbiranje vhoda kamkorderja na videosistemih Bang & Olufsen.

**CD (predvajalnik zgoščenk)** Pojavi se na prikazovalniku, ko pritisnete gumb CD na daljinskem upravljalniku Beo4. Vse upravljalne funkcije Beo4 se napotijo na CD-predvajalnik Bang & Olufsen.

**CLEAR** Za brisanje števil programov pri novejših televizorjih Bang & Olufsen. Za dostop do možnosti **CLEAR** morate najprej dodati gumb [V.SETUP](#).

**CLOCK** Prikaže čas na prikazovalniku določenih izdelkov Bang & Olufsen. Za dodatne informacije si oglejte ustrezni priročnik za uporabo.

**CONTROL?** Za nastavitve krmiljenja oken, zaves itn. [Oglejte si razdelek z naslovom CONTROL](#).

**CONFIG?** Omogoča programiranje nastavitve določenega izdelka za uporabo z daljinskim upravljalnikom Beo4.

**CONTROL** Uporablja se za nadzor izdelkov, ki jih ni izdelalo podjetje Bang & Olufsen, npr. oken, zaves itd.

**COUNTER (položaj števc)** Vam omogoča, da poiščete določen položaj števca na videokaseti. Večkrat pritisnete gumb LIST, dokler se ne prikaže možnost **COUNTER** na prikazovalniku daljinskega prikazovalnika Beo4, in nato s številskimi gumbi vnesite ustrezni položaj števca.

## D

**DTV (digitalna televizija)** Pojavi se na prikazovalniku, ko pritisnete gumb TV na daljinskem upravljalniku Beo4. Vse krmilne funkcije daljinskega upravljalnika Beo4 so usmerjene v vir za digitalno televizijo Bang & Olufsen.

**DTV2** Za zagon kakršne koli dodatne videoopreme, ki je priključena na videosistem Bang & Olufsen. Pritisnite srednji gumb.

**DVD (digitalni večnamenski disk in diski Blu-ray)** Pojavi se na prikazovalniku, ko pritisnete gumb DVD na daljinskem upravljalniku Beo4. Vse upravljalne funkcije Beo4 se napotijo na DVD-predvajalnik Bang & Olufsen.

**DVD2 (drugi predvajalnik DVD ali videorekorder)** Za vklop drugega videorekorderja, priključenega na videosistem Bang & Olufsen.

## E

**EDIT** Uporablja se za predvajanje programiranega zaporedja skladb na zgoščenki v sistemu BeoSound 9000.

## F

**FORMAT (format slike)** Za nastavitve formata slike pri videosistemih Bang & Olufsen. Za dodatne informacije si oglejte ustrezni priročnik za uporabo.

## G

**GAME** Uporablja se za igranje iger, pri čemer televizor služi kot zaslon.

**GAME** Zmanjša časovni zamik med obdelavo signala.

## I

**INDEX (stran s kazalom teleteksta)** Prikliče kazalo teleteksta (s. 100).

Dodajte možnost **INDEX** na seznam funkcij daljinskega upravljalnika Beo4.

S pritiskom gumba TEXT vstopite v teletekst, večkrat pritisnite gumb LIST, dokler se ne prikaže možnost **INDEX** na prikazovalniku daljinskega upravljalnika Beo4, in za priklic strani pritisnite srednji gumb.

## J

**JOIN** Funkcija sistema Master Link. Večkrat pritisnite gumb LIST, dokler se na prikazovalniku daljinskega upravljalnika Beo4 ne prikaže možnost **JOIN**. Zdaj ste povezani z aktivnim virom sistema. V stanju pripravljenosti je kot vir uporabljen radio.

## L

**LAMP (nadzor svetil)** Za vklop določenega svetila v nastavitvah razsvetljave — treba je namestiti nadzorno enoto za razsvetljavo Bang & Olufsen.

Pritisčajte gumb LIST, dokler se ne prikaže gumb **LAMP** na prikazovalniku daljinskega upravljalnika Beo4. Če tega "gumba" ni na razpolago, ga dodajte in vnesite ustrezno številko za svetilo (1–9).

**LARGE (teletekst: razširi)** Uporablja se za določene televizorje Bang & Olufsen za povečevanje prikazane strani teleteksta. Vstopite v teletekst, večkrat pritisnite gumb LIST, dokler se ne prikaže možnost **LARGE** na prikazovalniku daljinskega upravljalnika Beo4, in za povečanje prikaza strani pritisnite srednji gumb. Pritisnite srednji gumb, da povečate drugo polovico strani in se z naslednjim pritiskom srednjega gumba vrnete na navadno velikost prikaza strani teleteksta.

**L–DTV2** Za izbiro možnosti LINK in nato DTV2.

**L–DVD2 (povežite drugi predvajalnik DVD ali videorekorder)** Za izbiro možnosti LINK in nato DVD2.

**LIGHT (nadzor razsvetljave)** Pojavi se na prikazovalniku, ko pritisnete gumb LIGHT na daljinskem upravljalniku Beo4. Vse krmilne funkcije daljinskega upravljalnika Beo4 so usmerjene v krmiljenje razsvetljave Bang & Olufsen.

**LIGHT?** Za konfiguracijo nastavitvev razsvetljave. [Oglejte si razdelek z naslovom LIGHT.](#)



## >> *Opredelitve pojmov ...*

**LINK** Uporabite to možnost, če je uporaba gumba LINK predvidena. **LINK** Ta gumb morate dodati na prikazovalnik daljinskega upravljalnika Beo4 v naslednjih primerih:

1. Če želite imeti dostop do dekodirnika v glavnem prostoru tudi iz povezanega prostora.
2. Če je isti vir na voljo v glavnem in povezanem prostoru, npr. če želite imeti dostop do videorekorderja v glavnem prostoru tudi iz povezanega prostora, namesto da bi dostopali do videorekorderja v povezanem prostoru.
3. Če je izdelek v povezanem prostoru, npr. BeoLab 3500 ali drugi televizor, nameščen v istem prostoru kot izdelek v glavnem prostoru iz 'Option 4'.

**LINK-AV (povezava avdio/video)** Uporablja se za pridobitev stereo zvoka v povezanem prostoru s sekundarnim videovirom, navadno televizorjem, in sicer iz prostora z glavnim videosistemom Bang & Olufsen. Funkcija je koristna, ko je televizijski dekodirnik priključen na glavni videosistem. Dodajte jo na seznam funkcij daljinskega upravljalnika Beo4, pritisnite gumb LIST, da se prikaže možnost **LINK-AV**, in nato pritisnite gumb TV, da vzpostavite želeno povezavo.

**L-N.MUS** Za izbiro možnosti N.MUSIC v povezanem prostoru.

**L-N.RA** Za izbiro možnosti N.RADIO v povezanem prostoru.

**L.OPT (možnosti povezave)** Za programiranje sistemskih nastavitv izdelkov v povezanem prostoru. Uporabite možnost **L.OPT** za programiranje možnosti povezovanja.

**LOUDNESS (jakost)** Za vklop in izklop funkcije jakosti pri določenih sistemih Bang & Olufsen. Možnost **LOUDNESS** je na voljo samo, če ste dodali gumb [A.SETUP](#) ali [V.SETUP](#). Funkcija jakosti izravnava premajhno občutljivost človeškega sluha na visoke in nizke tone pri predvajanju zvoka nizke glasnosti. Večkrat pritisnite gumb LIST, dokler se na prikazovalniku daljinskega upravljalnika Beo4 ne prikaže možnost **LOUDNESS**, in nato večkrat pritisnite srednji gumb za vklop ali izklop funkcije jakosti. Če želite shraniti nastavitve, [si za dodatne informacije oglejte razdelek S.STORE \(shranjevanje nastavitv za zvok\)](#).

**L-PC (možnost za predvajanje glasbe iz računalnika v povezanem prostoru)** Za izbiro možnosti **LINK** in nato **PC**.

**L-V.AUX (možnost V.AUX v povezanem prostoru)** Uporablja se v določenih primerih za pošiljanje signala iz naprave set-top box v povezane prostore.

## **M**

**MIX (teletekst: mešanje)** Uporablja se pri določenih televizorjih Bang & Olufsen za dodajanje strani teleteksta na sliko televizije. Vstopite v teletekst, večkrat pritisnite gumb LIST, dokler se ne prikaže možnost **MIX** na prikazovalniku daljinskega upravljalnika Beo4, in nato pritisnite srednji gumb.

## >> *Opredelitve pojmov ...*

**MODE?** Za nastavitev daljinskega upravljalnika Beo4 na pravilni način glede na nastavitve. [Oglejte si poglavje 'Načini daljinskega upravljalnika Beo4 \(MODE?\)'](#).

**MOTS (*More of the Same*)** Uporabite za vklop funkcije MOTS pri avdioizdelku.

**MOVE?** Pojavlja se kot možnost pri nastavitvah daljinskega upravljalnika Beo4. Omogoča spremembo vrstnega reda, v katerem se prikazujejo dodatni "gumbi" na prikazovalniku daljinskega upravljalnika Beo4. [Oglejte si poglavje 'Premikanje dodatnih "gumbov".'](#)

### **N**

**N.MUSIC (*spletna glasba*)** Za predvajanje glasbenih posnetkov v zapisih mp3 in wma. Vse upravljalne funkcije daljinskega predvajalnika Beo4 so usmerjene v predvajalnik N.MUSIC, npr. BeoSound 5.

**N.RADIO (*spletni radio*)** Za dostop do spletnega radia. Vse upravljalne funkcije daljinskega predvajalnika Beo4 so usmerjene v predvajalnik N.RADIO, npr. BeoSound 5.

### **O**

**OPTION? (*programiranje možnosti Option*)**

*V.OPT (možnost video)*

*A.OPT (možnost avdio)*

*L.OPT (možnosti povezav)*

### **P**

**PAGE (*izbira strani teleteksta*)** Za izbiranje strani teleteksta pri določenih televizorjih Bang & Olufsen (pri katerih je za dostop do izbire strani potrebno pritiskanje gumba GO TO).

**PC** Za zagon kakršne koli dodatne videoopreme, ki je priključena na videosistem Bang & Olufsen. Pritisnite srednji gumb.

**P-DTV2** Za prikaz možnosti DTV2 na sliki desno. [Oglejte si razdelek z naslovom P-AND-P.](#)

**P-DVD2 (*prikaz slike iz drugega videorekorderja ob obstoječi sliki*)** Za prikaz slike iz vira DVD2 na sliki desno.

**P-AND-P (*slika ob sliki*)** Za uporabo funkcije slike ob sliki pri določenih televizorjih Bang & Olufsen. Treba je na primer pritisniti gumb TV za priklic vira TV na sliki desno.

**PICTURE** Za upravljanje različnih funkcij, ki jih ponuja gumb PICTURE pri drugih novejših daljinskih upravljalnikih Bang & Olufsen. Pri starejših videosistemih upravlja s funkcijami, kot je motorizirani podstavek, slika ob sliki ali prilagoditev slike. Gumb [V.SETUP](#) je treba dodati za dostop do možnosti **PICTURE**.

## >> Opredelitve pojmov ...

**PLAY** Namenjen je predvajanju DVD-jev, posnetkov itd.

**P.MUTE (onemogočanje slike)** Vklopi ali izklopi sliko. Pritisnite gumb LIST in nato  $\wedge$  ali  $\vee$  za izbiro možnosti **P.MUTE** ter nato za spremembo nastavitvev pritisnite srednji gumb. Ta možnost je na voljo samo pri nekaterih televizorjih.

**P-PC (prikaz slike iz računalnika ob obstoječi sliki)** Za prikaz slike iz računalnika na sliki desno.

**P-V.AUX (prikaz slike iz vira V.AUX ob obstoječi sliki)** Za prikaz slike iz vira, priključenega v vtičnico V.AUX, na sliki desno.

## R

**RADIO** Pojavi se na prikazovalniku, ko pritisnete gumb RADIO na daljinskem upravljalniku Beo4. Vse upravljalne funkcije daljinskega upravljalnika Beo4 so usmerjene v radijski sprejemnik Bang & Olufsen.

**RANDOM (naključno predvajanje)** Za zagon predvajanja posnetkov v naključnem vrstnem redu na novjših predvajalnikih zgoščenk Bang & Olufsen. Ko je na prikazovalniku izpisana možnost **RANDOM**, pritisnite srednji gumb.

**RECORD** Zažene snemanje na drugem audio- ali videorekorderju Bang & Olufsen. Na voljo je v meniju LIST.

**RECORD2 (posnetek A.MEM2 ali DVD2)** To možnost morate dodati, ko na videosistem priključite drugi videorekorder. Zažene snemanje na drugem audio- ali videorekorderju Bang & Olufsen. Za začetek snemanja dvakrat pritisnite srednji gumb.

**REMOVE?** Pojavi se na prikazovalniku, ko vstopite v nastavitveni način daljinskega upravljalnika Beo4. Omogoča odstranjevanje dodatnih "gumbov" s prikazovalnika daljinskega upravljalnika Beo4. [Oglejte si poglavje 'Odstranjevanje dodatnih "gumbov".'](#)

**REPEAT (ponavljanje predvajanja)** Za vklop ponavljanja predvajanja pri nekaterih predvajalnikih zgoščenk Bang & Olufsen, npr. BeoSound 9000. Ko je na prikazovalniku izpisana možnost **REPEAT**, pritisnite srednji gumb.

**RESET** Za ponastavitev slike ali prilagoditev zvoka na prednastavljene vrednosti. Pritisnite srednji gumb. Na voljo je v meniju LIST.

**RESET?** Za ponastavitev izdelka na privzete nastavitve. [Oglejte si poglavje 'Ponastavitev daljinskega upravljalnika Beo4 \(RESET?\)'](#).

**RETURN (ponovno predvajanje od začetka posnetka)** Za upravljanje funkcije ponovnega predvajanja posnetka od začetka pri določenih tračnih snemalnikih Bang & Olufsen. Za vrnitev na začetek posnetka pritisnite srednji gumb.

**REVEAL (prikaz teleteksta)** Za pregledovanje skritih informacij teleteksta pri televizorjih Bang & Olufsen.

## S

**SELECT** Uporablja se za programiranje zaporedja predvajanja na zgoščenkah v predvajalniku BeoSound 9000.

**SETUP** Za nastavljanje krmilnika razsvetljave LC 2.

**SHIFT** Za upravljanje določenih funkcij, ki se uporabljajo pri upravljanju naprave set-top box v povezanem prostoru. Tudi nekatere druge funkcije lahko zahtevajo, da se na prikazovalniku najprej prikaže možnost **SHIFT**.

**SLEEP** Za nastavitev časovnika za izklop pri televizorju, ki ga upravljate z daljinskim upravljalnikom Beo4. Večkrat pritisnete gumb LIST, dokler se na prikazovalniku daljinskega upravljalnika Beo4 ne prikaže možnost **SLEEP**, in nato večkrat pritisnete srednji gumb za nastavitev različnih časovnikov za izklop.

**SOUND (mono/stereo zvok/jezik)** Za preklop med različnimi vrstami zvoka (mono/stereo/jezik), ki so trenutno na razpolago pri radijskem, televizijskem ali digitalnem televizijskem programu. Večkrat pritisnete srednji gumb.

**SP.DEMO (prikaz delovanja zvočnikov)** Za prikaz delovanja zvočnika določenega sistema. Pritisnite srednji gumb.

**SPEAKER (zvočniki)** Za izbiro števila zvočnikov, ki jih želite vključiti v prostorski zvok naprave Bang & Olufsen. Pritisnite eno od možnosti 1—5.

**S.STORE (shranjevanje nastavitev zvoka)** Za shranjevanje nastavitev zvoka. **S.STORE** je na razpolago samo, če je dodana možnost [V.SETUP](#) ali [A.SETUP](#).

**STAND** Za obračanje motoriziranih podstavkov določenih videosistemov Bang & Olufsen.

**STORE** Za shranjevanje nastavitev televizijskih programov/slike ([oglejte si razdelek z naslovom V.SETUP](#)) in priljubljenih strani teleteksta (pomnilniške strani). Za shranjevanje nastavitev razsvetljave Bang & Olufsen ([oglejte si razdelek z naslovom LIGHT](#)). Pritisnite srednji gumb, vnesite ustrezno številko in nato znova pritisnite srednji gumb.

**SUBCODE (podkoda teleteksta)** Za upravljanje funkcije za podstran teleteksta pri določenih televizorjih Bang & Olufsen.

## T

**TEXT (teletekst)** Pojavi se na prikazovalniku, ko pritisnete gumb TEXT na daljinskem upravljalniku Beo4. Vse upravljalne funkcije, ki jih izvajate z daljinskim upravljalnikom Beo4, upravljajo funkcijo teletekst (če je ta na razpolago) na televizijskem programu, ki ga trenutno gledate.

**TRACK** Za izbiranje posameznih posnetkov na zgoščenci, ki jo predvajate s predvajalnikom BeoSound 9000.

**TRACKNG (sledenje)** Za takojšnje nastavitve sledenja videokasete, ki jo gledate.

## >> *Opredelitve pojmov ...*

**TREBLE** Za nastavitve visokih tonov pri določenih sistemih Bang & Olufsen.

Možnost **TREBLE** je na razpolago samo, če je dodana možnost [A.SETUP](#) ali [V.SETUP](#). Če želite shraniti nastavitve, [si za dodatne informacije ogledajte razdelek S.STORE \(shranjevanje nastavitve za zvok\)](#).

**TUNE (iskanje postaj)** Za iskanje postaj pri določenih televizorjih Bang & Olufsen.

Možnost **TUNE** je na razpolago samo, če ste dodali možnost [V.SETUP](#).

**TURN** Za obračanje traku pri določenih tračnih snemalnikih Bang & Olufsen – za predvajanje druge strani. Pri določenih tračnih snemalnikih Bang & Olufsen se možnost **TURN** uporablja tudi za izbiranje vhoda kamkorderja, ko je snemanje začasno ustavljeno. Pritisnite srednji gumb.

**TV** Pojavi se na prikazovalniku, ko pritisnete gumb TV na daljinskem upravljalniku Beo4. Vse upravljalne funkcije daljinskega upravljalnika Beo4 so usmerjene v televizor Bang & Olufsen.

## **U**

**UPDATE (posodobitev teleteksta)** Za upravljanje funkcije za posodobitev teleteksta pri določenih televizorjih Bang & Olufsen. Pritisnite srednji gumb. Ponovite postopek, dokler ne boste videli posodobljene strani.

## **V**

**V.AUX (pomožni videovir)** Za zagon kakršne koli dodatne opreme, ki je priključena na videosistem Bang & Olufsen. Pritisnite srednji gumb.

**V.AUX2 (drugi pomožni videovir)** Za zagon kakršne koli dodatne opreme, ki je priključena na videosistem Bang & Olufsen.

**VIDEO?** Za izbiro namenske nastavitve videoizdelka za daljinski upravljalnik Beo4. [Oglejte si poglavje 'Nastavitve daljinskega upravljalnika Beo4 \(VIDEO?\)'](#).

**VIDEO5**

**VIDEO6**

**V.MEM (videosnemalnik)** Izpiše se na prikazovalniku, ko pritisnete gumb VMEM na daljinskem upravljalniku Beo4. Vse upravljalne funkcije daljinskega upravljalnika Beo4 so usmerjene v videorekorder Bang & Olufsen.

**V.OPT (možnosti za videovire)** Za programiranje sistemskih nastavitve videoizdelkov.

**V.SETUP (nastavitve videovirov)** Omogoča dostop do seznama dodatnih "gumbov", ki so potrebni za nastavitve določenih videoizdelkov Bang & Olufsen.

**STORE** Za shranjevanje nove ali prednastavljene nastavitve, [za dodatne informacije si oglejte razdelek z naslovom STORE](#).

**BASS** Nastavitve nizkih tonov, [za dodatne informacije si oglejte razdelek z naslovom BASS](#).

**TREBLE** Nastavitve visokih tonov, [za več informacij si oglejte razdelek z naslovom TREBLE](#).

**LOUDNESS (jakost)** Nastavitve zvoka — vklop ali izklop funkcije jakosti, [za dodatne informacije si oglejte razdelek z naslovom LOUDNESS](#).

## **Z**

**ZONE** Daljinski upravljalnik Beo4 nastavite na področje, tj. kateri izdelek naj aktivira vaše avdio- in videovire. [Oglejte si poglavje 'Področja daljinskega upravljalnika Beo4'](#).

**ALL** En daljinski upravljalnik Beo4 v vsakem prostoru.

**VIDEO** Več kot en daljinski upravljalnik Beo4 v prostoru.

**AUDIO** Več kot en daljinski upravljalnik Beo4 v prostoru.

**LINK** Za izdelke, nastavljene na 'Option 4'.